

INTERVIEW De focus van Thijs Asselbergs ligt op intecture; de integratie van architectuur en engineering. Want volgens hem zijn vernieuwingen in de bouw hard nodig / Anka van Voorthuysen

Het is tijd voor de nieuwe architect



Project De Hoofden aan de Amsterdamse Houthavens. Foto: Isabel Nabuurs

De bouwwereld heeft behoefte aan een Elon Musk, directeur en chief designer van Tesla, of aan een Steve Jobs, aldus Thijs Asselbergs. “We moeten vernieuwen. Wij zijn traag. Het bouwen gaat nog zo traditioneel. Zeker als je het vergelijkt met sectoren als de gezondheidszorg of de auto-industrie.”

Thijs Asselbergs' focus ligt op technologische vernieuwingen, op 'intecture', de integratie van technologie in de architectuur. In andere sectoren ziet hij die volop, ondanks de crisis in de auto-industrie is die Tesla er nu mooi wel, constateert hij. En, hij pakt zijn iPhone erbij: “Vijfendertig jaar geleden hadden we die enorme computers, kisten waren het. Nu heb je een telefoon, rekenmachine, camera en contact met de hele wereld via dit éne apparaat. Kortom: als architect moet je de Steve Jobs van de bouw willen zijn.”

Marginaal

Zo ver is het nog niet, constateert hij meteen. “In de medische wereld zie je immense innovaties, maar de vernieuwingen in de bouw zijn marginaal. Het zit niet in ons DNA.” Natuurlijk, de crisis heeft iedereen vooral in de overlevingsstand gezet, de investeringen in machines in de bouw zijn érg groot en gebouwen zelf hebben een flinke levensduur, “maar innovatie is heel hard nodig.” Daarom vindt hij het zo interessant om

“De architect moet zorgen dat hij op de bok blijft”

naast de bureaupraktijk actief te zijn als hoogleraar in Delft en in de jury te zitten van de Nederlandse Bouwprijs: “Daar zitten altijd een paar interessante innovaties tussen. Mijn studenten zijn enorm bezig met integraliteit, met nieuwe technieken, nieuwe materialen, circulariteit.”

Zappi

Begin jaren negentig muntte Asselbergs het woord 'zappi': een fictief materiaal, dat eigenschappen van verschillende materialen zou combineren. “Dat materiaal zoeken we nog steeds met z'n allen. Er gebeurt ook wel wat. De universiteiten van Eindhoven en Delft onderzoeken op dit moment gezamenlijk het zogenoemde 'double face'. Dat kan leiden tot goed isolerende buitenwanden van translucent materiaal, die opgeslagen warmte op het juiste moment kunnen afgeven: dat is een echte zappi.” En de zoektocht van een afgestudeerde student naar de mogelijkheden om een nieuw bouw materiaal uit afvalslib te maken: “Ook een zappi. Dat is een zoektocht naar het nieuwe beton.”

Productiemachines

Signaleert hij al meer hoopvolle innovaties? “Ja. Als je computers kunt koppelen aan productiemachines, zoals bij CNC-fresen en 3D-printers, dat zijn de grote innovaties zoals ooit de kopieermachine was, die het stencilen overbodig maakte.”

Hij noemt als voorbeeld het ontwerp van de 'comfort cabin' van het koppel Pieter Stoutjesdijk en Anneloes de Koff, een van de winnaars van de ontwerpwedstrijd A Home Away From Home, georganiseerd door de Rijksbouwmeester. “Binnen het bestaande bouwen zijn een nieuwe eenheid. Door de productie zo vernieuwend en geïndustrialiseerd aan te pakken gaat het razendsnel, zijn de kosten minder en heeft het een kwaliteit en nauwkeurigheid die je nooit kunt benaderen met cement en baksteen op een regenachtige bouwplaats. Dat is heel erg interessant.”

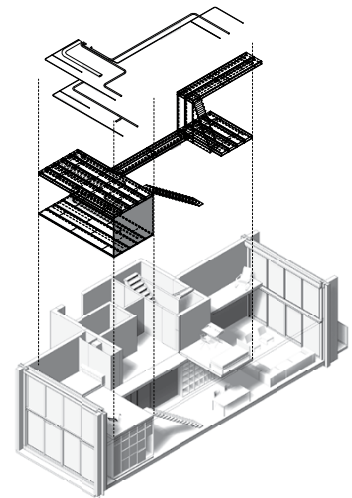
En wie ontwikkelt die nieuwe productiemethodes, wie heeft de kennis daarvan, wie is dan de nieuwe Steve Jobs of de uitvinder van de kopieermachine? “Die rol moet de architect pakken”, is Asselbergs' overtuiging. “Dat is een 'ratrace' die wereldwijd in volle gang is.” Maar als hij de vergelijking met de iPhone moet maken “dan zitten we nu nog in de fase van die eerste bakbeesten van computers.”

De Nieuwe Architect

Zijn vakgenoten moeten zichzelf ook opnieuw uitvinden, vindt Asselbergs, het is tijd voor de 'Nieuwe Architect'. “Bij geïntegreerde contracten moet de architect zorgen dat hij op de bok blijft. Je bent onderdeel van een keten, van een team. Je moet willen delen in alle verantwoordelijkheden: van buurt tot overheid, van budget tot veiligheid, van detail tot materiaal, van duurzaamheid tot architectonische kwaliteit. De architect moet de 'Baumeister' willen zijn, die zorgt voor integraliteit. De hedendaagse Brunelleschi, die zorgde dat de koepel van Florence er kwam. Daar moeten we naar terug. Als je ziet dat een architect zich nu soms laat degraderen tot esthetisch adviseur, dan word ik daar erg droefvan. Je mag bij wijze van spreken de stierstip op de auto plakken.”

Houthavens

Hoe vernieuwend is hij zelf bezig op dit moment? Daar heeft hij onlangs een kans laten liggen, vindt Asselbergs. “Bij ons prachtige CPO-project De Hoofden, op de Houthavens in Amsterdam, hebben we casco's bedacht van 5 bij 6 bij 12 meter. Kopers kunnen er complete zelf ontworpen interieurs of inbouwpakketten in zetten. Samen met Pieter Stoutjesdijk hadden we het idee om op een digitale manier een interieur te laten produceren van gelamineerd plaatmateriaal. Een bouwpakket van verschillende producten: keuken, vloeren, sanitair, dat je als eigenaar dan op een Ikea-achtige manier zelf als bouwpakket in elkaar zou kunnen zetten. Maar het kwam te vroeg, we waren nog niet klaar met de engineering. Ik durfde het destijds niet aan om veel risico te nemen en koploper te zijn. Dat had ik wel moeten doen, dan kun je mensen een voorbeeld geven, laten zien wat er kan. Dan durven ze het wel aan.”



Voor het CPO-project De Hoofden zijn casco's bedacht waarin de toekomstige bewoner een inbouwpakket kan plaatsten.



Thijs Asselbergs (1956) werkt sinds 1984 als zelfstandig architect. Daarnaast is hij vanaf 2008 hoogleraar Architectural Engineering aan de Faculteit Bouwkunde van de TU Delft. In 2011 richtte hij Thijs Asselbergs architectuurcentrale op, gevestigd in Amsterdam. Asselbergs ontwierp onder meer Cloud Nine, de jazz-zaal in poppodium Tivoli Vredenburg in Utrecht. Ook werkte hij als civiel architect mee aan Ruimte voor de Waal in Nijmegen. Asselbergs is voorzitter van de Stichting Archiprix (wedstrijd voor de beste afstudeerplannen van de Nederlandse ontwerpopleidingen) en maakt deel uit van de jury van de Nederlandse Bouwprijs 2017.

Foto: Sanne Glasbergen

Intecture gaat over de integratie van technologie in de architectuur en brengt ruimtelijke, functionele, social design en de technische mogelijkheden en ontwikkelingen samen met inspirerende voorbeelden. Daarnaast gaat Intecture ook over de positie van de nieuwe architect (DNA).

Bron: www.ataindex.nl