

Wonen | Villa de Jong, Oudekerk a/d Amstel (251)

werknummer

251

werknaam

Villa de Jong

adres

Ronde Hoep Oost,
Oudekerk aan de Amstel

opdracht

2001

status

opgeleverd in 2003

ontwerp

Thijs Asselbergs, Paul Seuntjens

medewerkers

Simea Knip, Dion Nupoort, Erik Roodenburg, Christina Tolle, Goran Zivkovic, Nick van de Zwet

opdrachtgever

Jeroen de Jong, Amstelveen

constructeur

G. Suurd Bouwtechnisch
Adviesbureau, Alkmaar

aannemer

Aannemersbedrijf Kroon,
Amstelveen

programma

Vrijstaand woonhuis achter de dijk.

foto's

Luuk Kramer, Roos Aldershoff

In Oudekerk aan de Amstel verrees een villa geïnspireerd op het Hollandse dijkhuis. Het bestemmingsplan bevatte strakke voorschriften voor de dijkbebouwing en schreef huizen met zadeldaken voor. Binnen deze kaders ontstond een archetypisch woonhuis met een eigenzinnige indeling, geënt op de omgeving en de persoonlijke voorkeuren van de opdrachtgever.

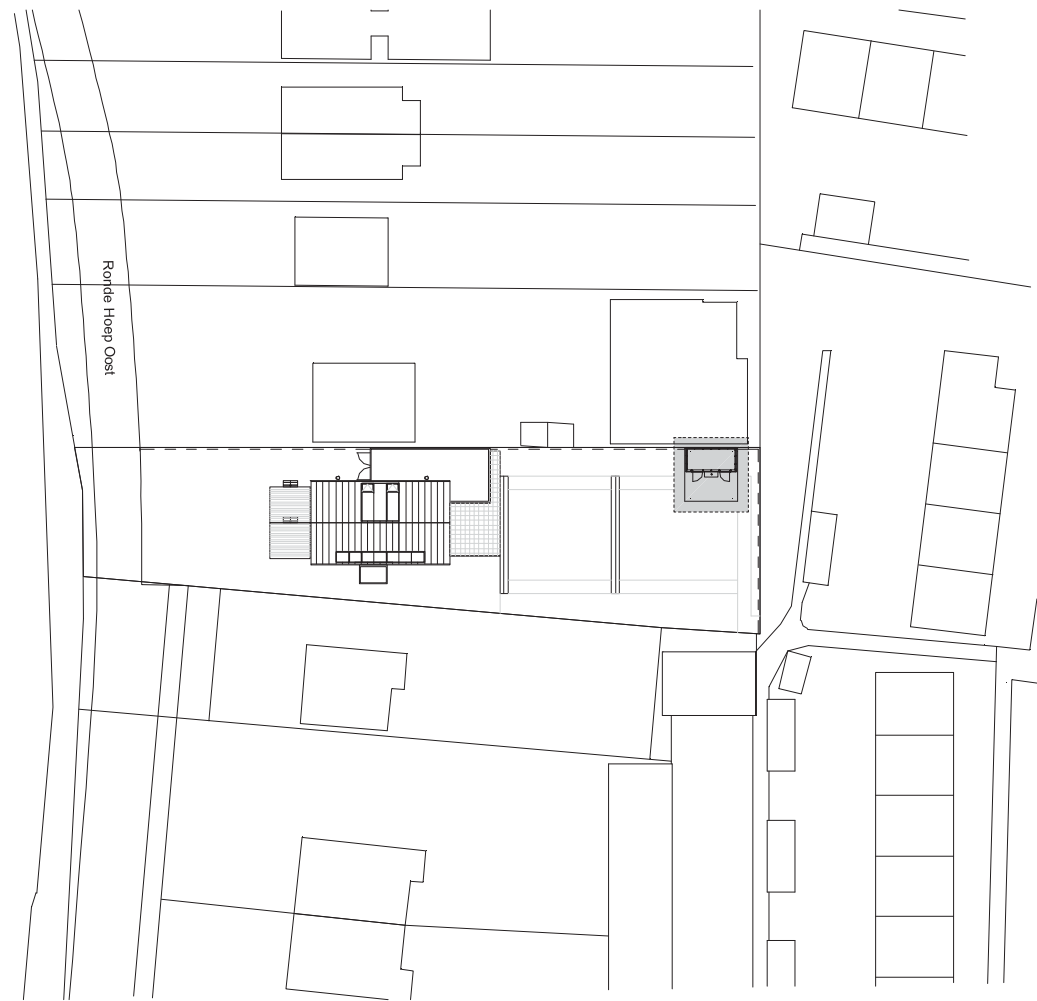
De traditionele typologie van het dijkhuis is hier geabstraheerd tot zijn pure archetypische vorm van een huis met rechte hoeken en een zadeldak. Daarmee voegt het gebouw zich moeiteloos in zijn context, terwijl in de uitvoering het contrast tussen traditie en modernisme toch ver is opgevoerd. In plaats van de gebruikelijke rode baksteen en dakpannen, domineren wit pleisterwerk en een zilvergrijs aluminium dak het beeld. Toegevoegde elementen zoals dakgoot en kozijnen werden zorgvuldig gedetailleerd zodat ze het beeld niet verstoren.

Om in het gewenste aantal vierkante meters te kunnen voorzien, is tegen de noordoostkant van het huis een rechthoekig volume van één bouwlaag geplaatst. Daarin bevinden zich de berging en het atelier. Aan de zuidkant ligt de entree in een kleiner toegevoegd volume. Beide zijn uitgevoerd in donkergrijs, zodat de karakteristieke hoofdvorm van het huis visueel onaangetast blijft.

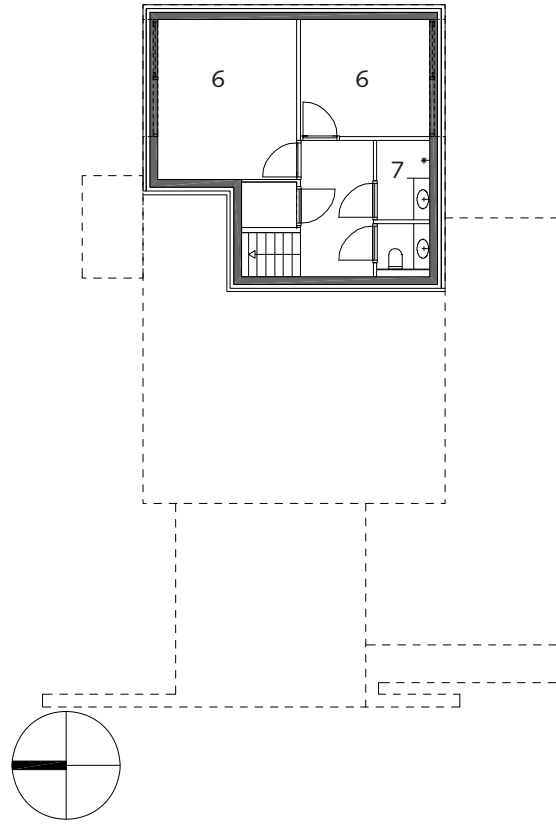
Voor de ruimtelijke organisatie binnenin waren het uitzicht en de lichtinval leidend. De villa kreeg een heldere open structuur waarin verkeersruimten vrijwel ontbreken. Zo is er geen hal, maar leidt een enkele open trappartij in het midden van de woonverdieping naar het souterrain beneden en de slaapkamers boven. Deze zone is de spil van het huis en wordt door middel van glazen stroken in het dak royaal van daglicht voorzien.

De woonruimte ligt aan de zijde van de Amstel en werd opgetild tot het niveau van de dijk. Grote schuifpuien bieden hier een panoramisch uitzicht op het water en een brede trap voert naar de voortuin. In het souterrain onder de woonkamer ligt een ruimte die kan dienen als werk-, logeer- of slaapvertrek. Onder het schuine dak op de verdieping liggen twee slaapkamers en de badkamer.

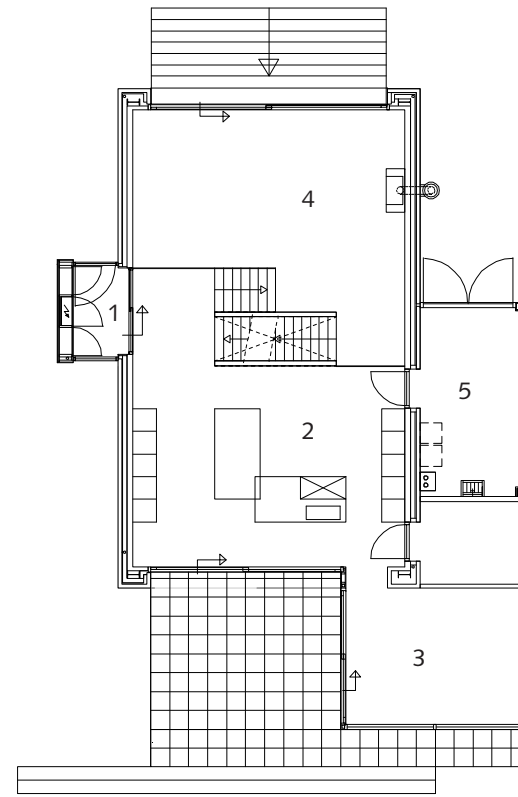
De afwerking van het interieur ligt in het verlengde van het exterieur. Ook hier domineren strakke, gestucte wanden, staal en glas het beeld en ontbreekt detaillering zoveel mogelijk. Aan tuinkant ligt de dubbelhoge woonkeuken. Deze is opgevat als het hart van het familieleven en is vanuit bijna alle vertrekken direct bereikbaar. De lichte ruimte kreeg een inrichting met volop kastruimte en een grote houten tafel als middelpunt. Aan de achterzijde staat de villa op een betonnen sokkel, die een bordes vormt waarop ook het terras is gesitueerd.



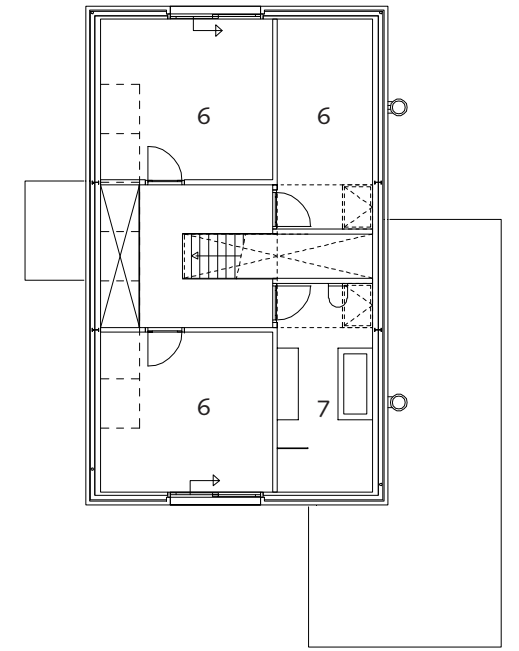
situatie



souterrain



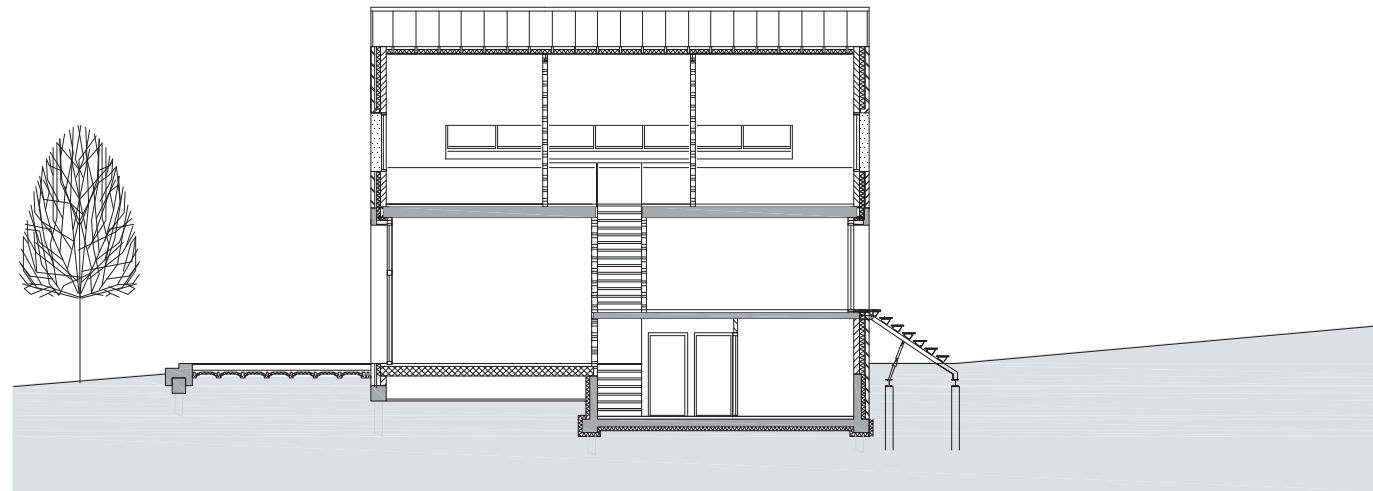
beganegrand



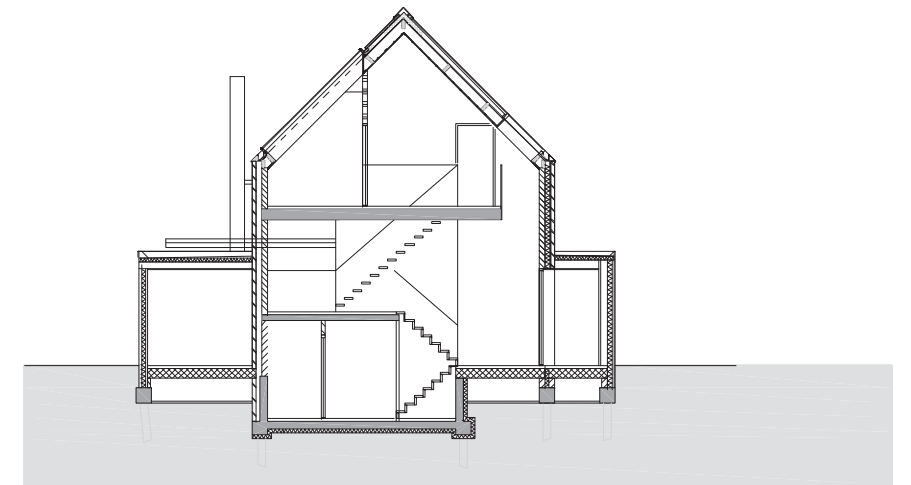
eerste verdieping



1. entree
2. keuken
3. werkkamer
4. woonkamer
5. berging
6. slaapkamer
7. badkamer



langsdoorsnede



dwarsdoorsnede

