

Wonen en werken | IJburg blok 35, Amsterdam (218)

werknummer

218

werknaam

IJburg blok 35

adres

Willy Mullenskade, Amsterdam

opdracht

1999

status

opgeleverd in 2005

ontwerp

Thijs Asselbergs, Paul Seuntjens

medewerkers

Ad van Boheemen, Marc Koster,

Gijs Pontzen, Nick van der Zwet

opdrachtgever

Waterstad 3, Amsterdam

constructeur

Adviesbureau Van Eck, Rijswijk

aannemer

Vink Bouw, Nieuwkoop

programma

25 eengezinswoningen, 16 appartementen op een ondergrondse parkeergarage. Dit is een onderdeel van het bouwblok dat totaal 83 woningen en bedrijfsruimte omvat, waarbij het andere deel is ontworpen door TKA (atelier Dutch).

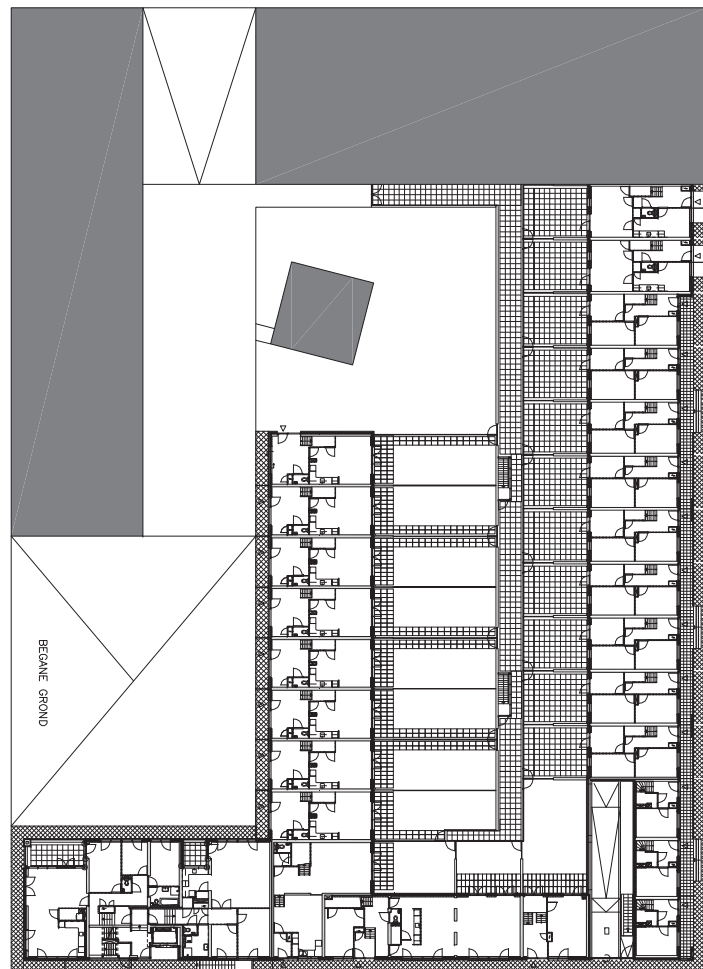
foto's

Luuk Kramer

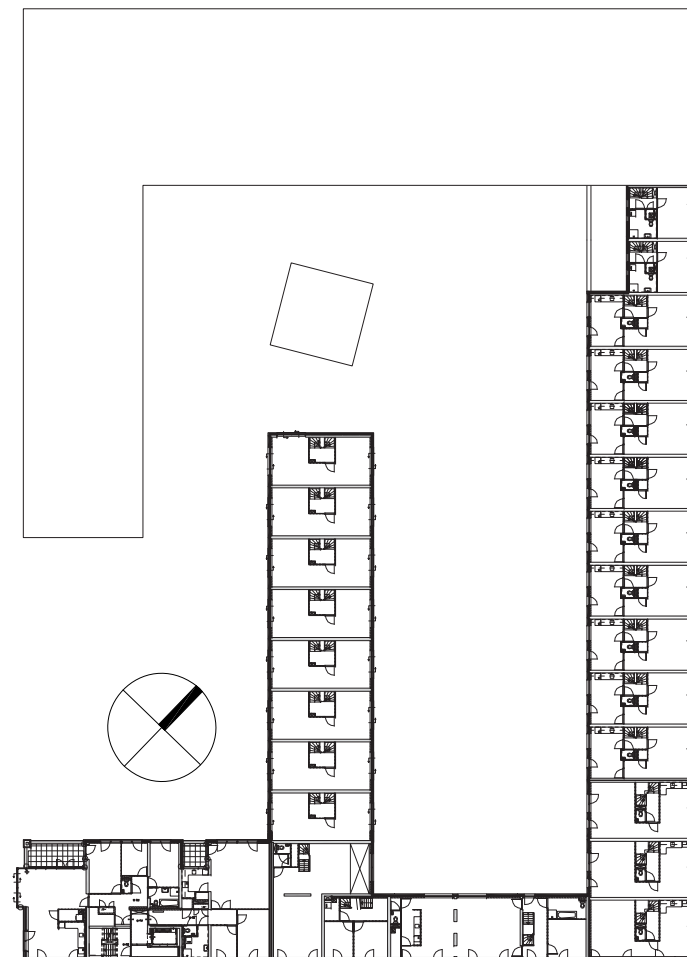
Op Haveneiland West werd in samenwerking met Atelier Dutch (voorheenTKA) een robuust bouwblok ontworpen. Het maakt deel uit van een centrale, meer stedelijke zone op IJburg waar grootschalige bouwblokken in een rechthoekige verkaveling ruimte bieden aan woningen, bedrijven en voorzieningen. Het lineaire stratenpatroon van Haveneiland resulteert in een rechthoekige verkaveling die grotendeels is ingevuld met compacte bouwblokken.

Om in deze neutrale opzet voldoende architectonische variatie te garanderen, is elk blok door een afzonderlijk team van architecten met één coördinerend architect uitgewerkt. De randvoorwaarden schreven voor dat in ieder blok woningen van verschillende typen moesten worden gerealiseerd in combinatie met bedrijfsruimten, voorzieningen en parkeerplaatsen. Doordat dit programma ternauwernood in de randbebouwing van de kavels was onder te brengen, werden architecten bewust uitgedaagd om creatieve oplossingen te verzinnen. Blok 35 werd in samenwerking met voorheen Teun Koolhaas Associates ontwikkeld en ligt op de hoek van de IJburglaan en de Willy Mullenskade. Het volgt de voorgeschreven rooilijnen, maar springt aan de kade terug zodat er ruimte ontstaat voor een plein aan de waterkant. Deze ingreep maakt een interessante ruimtelijke ordening binnenin het blok mogelijk en biedt een groot aantal woningen met zicht op het water. Een informele route voert van de grote poort aan de IJburglaan door het blok naar het plein aan de Willy Mullenskade. Er is een grote variatie aan woningtypen gerealiseerd, waaronder appartementen, maisonnettes, cor-

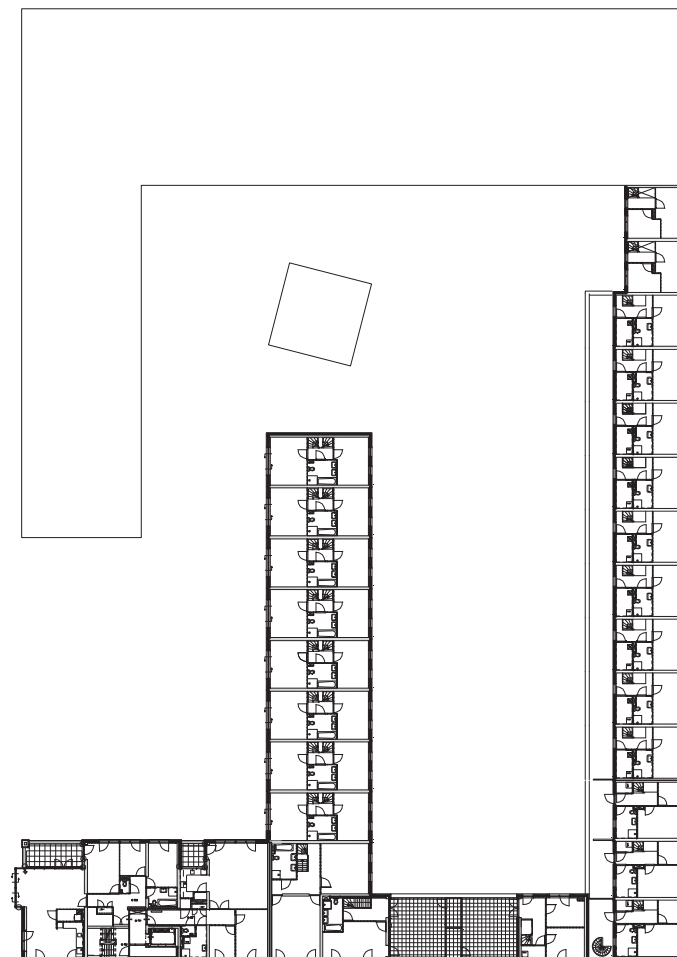
ridorwoningen, groepswoningen, eengezinswoningen in drie en vier bouwlagen en zelfs een vrijstaande villa, 'Het blauwe huis'. Het blok bevat in totaal 83 woningen, waarvan bijna de helft door aTA is ontworpen. Aan de Lumièrestraat zijn dit elf grondgebonden sociale huurwoningen in drie lagen met achterterras en boven de entree van de parkeergarage drie middeldure huurwoningen in tweeëneenhalve laag met dakterras. Aan de Maria Austriastraat zijn dit vijf groepswoningen en zestien maisonnettes en aan de Willy Mullenskade acht grondgebonden eengezinswoningen in vierlagen met achtertuin. Onder het complex bevindt zich de parkeergarage. Blok 35 toont een sterk contrast tussen de formele buitenkant en een meer intieme binnenwereld. De buitengevels werden bekleed met een stoere orangerode baksteen, terwijl aan het binnenhof helder wit gekeimde baksteen is toegepast. Alle kozijnen, deuren en hekwerken zijn uitgevoerd in grijs en op enkele plekken aan de IJburglaan, zoals de entrees van bedrijfsruimten, zijn er hout accenten. Blikvanger in de lichte omgeving binnenin het blok is de vrijstaande pauwblauwe villa die fungeert als kunstenaarsresidentie.



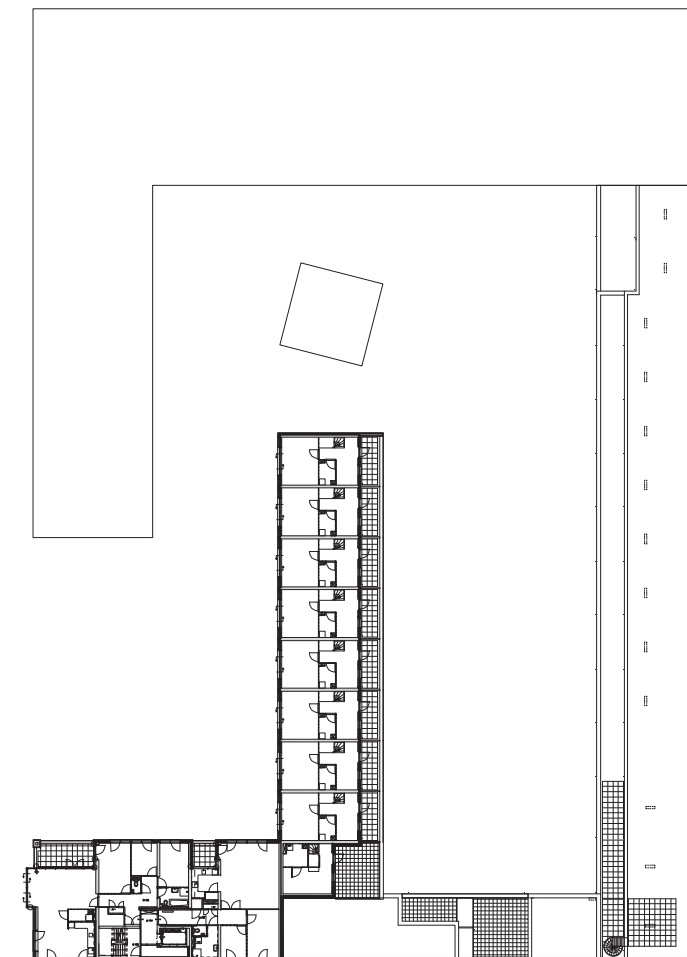
begane grond



eerste verdieping



tweede verdieping



derde verdieping





gevel Willy Muidenskade



gevel Lumierestraat



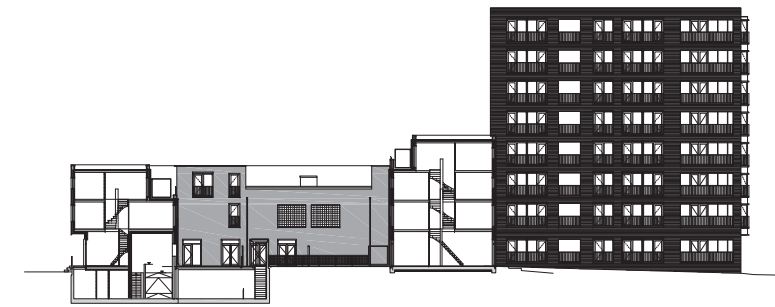
gevel Maria Austriastraat



binnengevel



binnengevel



dwarsdoorsnede

